

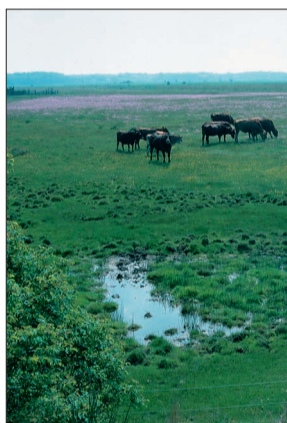


Naturprojektet på Helnæs Made

Skov- og Naturstyrelsen gennemfører naturforbedringer på Helnæs Made. I 1996 lykkedes det i samarbejde med lokale landmænd at gennemføre en jordfordeling, så ca. 200 ha af Maden kunne overgå til Skov- og Naturstyrelsen.



Nu tørrer Maden ud tidligt om foråret



men engens dyr og planter trives bedst, hvis her er fugtigt til ben på sommeren

Det langsigtede mål er, at Maden skal genopstå med det udseende og naturindhold den havde omkring århundredskiftet. Dette kan ikke gennemføres på en gang, men en væsentlig begyndelse er hævnningen af vandstanden i to områder - Åledybet og strandengsområdet mod sydvest.

Inden den effektive afvanding af Helnæs Made i 1950-erne var området et eldorado for strandengens vilde dyr og planter. Men som mere og mere jord er blevet opdyrket, er blomster, smådyr og fugle forsvundet. Over 10 år er vadefuglenes antal halveret og Klyde, Stor Kobbersneppe og Almindelig Ryle er holdt op med at yngle på Maden. De sjældne fugle vender forhåbentlig tilbage, når naturforholdene forbedres.

Orkidéerne i kørene i Madens randområder har været truet af tilgroning af høje urter og buske. Områderne bliver nu ryddet for krat, kreaturer vil igen græsse her, og planterne får det sollys, de skal bruge for at blomstre.

Velkommen til Bobakkerne og Helnæs Made

Kører du ad den smalle vejdæmning ud til Helnæs, møder du et imponerende landskab.

Først ligger Bobakkerne som en kæmpe vold, der om sommeren er klædt i et farverigt blomsterdække. De afgræssede arealer ejes af Skov- og Naturstyrelsen og her er gode muligheder for at vandre en tur eller bare nyde den flotte udsigt over Helnæsbugten.

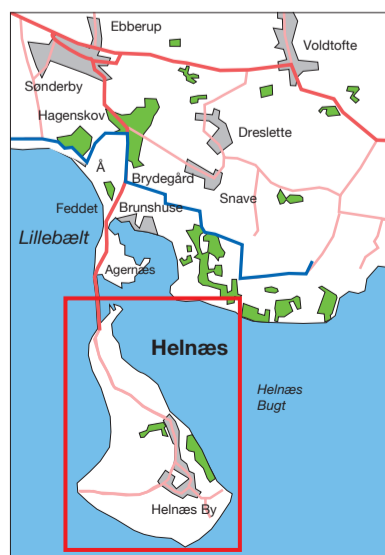
Længere mod syd ligger det vældige engområde Maden vest for Helnæs By. Næsten 300 ha enge og marker ligger bag strandvoldene ud mod Lillebælt. Skov- og Naturstyrelsen ejer en del af arealerne, og arbejder løbende på naturforbedringer i området.

Nord for Helnæs kommer du forbi Feddet, der også ejes af Skov- og Naturstyrelsen. Her er god badestrand.

Bus fra Assens rutebilstation til Helnæs og retur.



Udsigt fra Bobakkerne mod Agernæs



Skov- og Naturstyrelsen
Fyn
Tlf. 64 65 17 77 • E-mail: fyn@stn.dk
www.skognatur.dk

Helnæs



Foto: Hvem?!!!!

Helnæs ås

Et gammelt sagn siger, at der var en ung pige, der tjente på Brydegård. Hun havde en kæreste på Helnæs. Da hun skulle over og besøge ham, havde hun sand i sit forklæde. Det dryssede hun for at lave en sti, og således opstod Langøre.

Da pigen kom til Helnæs, rystede hun forklædet, og det blev til øens nordlige bakker.

Helnæs ås starter vest for Galgebakken og fortsætter som en markant kam på Halen. Dukker op som bakker på østkysten af Agernæs for at fortsætte på Fyn ved Brunshuse, hvor den er gravet væk.

Åse består af grus og sten, der er værdsatte materialer til veje og huse. Da man i 60'erne var ved at grave alle åse væk, blev der lavet en råstoflov i Danmark. Huller i Helnæs ås vidner om, at udnyttelsen var begyndt, men blev her stoppet af en fredning.

I stenalderen var Helnæs og Agernæs øer, men de er blevet forbundet med hinanden og Fyn af strandvolde, der er aflejret af nordgående havstrømme.



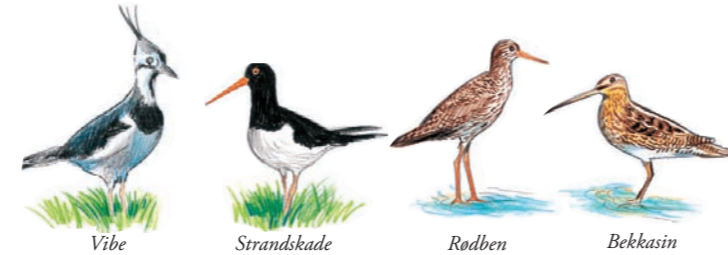
Helnæs ås set fra luften

Foto: Jern Munk Andersen

Madens vadefugle får det bedre

Viber, Strandkader, Rødben og Bekkasiner yngler på Maden. Disse fugles karakteristiske skrig og flugt er for mange ét med erindringen om en tur over engen.

Med naturprojektet på Maden vender tidligere tiders store spisekammer for vadefugle tilbage. I de vandfyldte lavninger og småsøer lever orme, krebsdyr og insekter, som er livsnødvendig føde for vadefuglens unger. Grønne Frøer og Strandtudser yngler også i vandhullerne. Flere andefugle vil yngle i området og Maden bliver en god rasteplass for mange vandfugle uden for ynglesæsonen.



Vibe

Strandkade

Rødben

Bekkasin



Maden med Engelskræs i maj måned

Foto: Leif Blischop-Larsen

Madens tilblivelse

I stenalderen stod havet højt og Helnæs Made var en lavvandet vig. Havstrømme fra syd har i læ af Lindehoved aflejret sten og grus i volde.

Disse strandvolde er bygget uden på hinanden mod nord, og til sidst er vigen blevet til en strandsø. Strandvoldene krummer indad og fornemmes i terrænet, når man går på det yderste af Maden. Visse steder er de dog udviskede, da her er gravet skaller, ral og tørv.

Kort fra 1769 som viser den indelukkede sø og jordfordelingen mellem bønderne på udskifningstidspunktet



Menneskets brug af Maden

Indtil midten af 1700-tallet har man sejlet ind til Helnæs By. Holmene i vigen blev brugt til græsning af kreaturer, og der var et godt ålefiskeri i vigen.

Gårdene på Helnæs har fra de ældste tider hørt under Hagenskov. Ejeren af Hagenskov, Niels Ryberg, besluttede i 1783 at indvinde Maden til dyrkning. De naturlige strandvolde skulle udbygges, og der skulle laves en sluse. Det gik trægt med inddæmningsarbejdet. Til et middagselskab på Hagenskov beklagede Ryberg sig til præsten på Helnæs. Præsten forklarede, at bønderne ikke var interesserede i at betale flere afgifter, og ønskede Maden for sig selv. Ryberg besluttede derfor, at bønderne skulle have græsningsret på Maden uden at betale afgift. Dette satte gang i arbejdet, og i 1786 var inddæmningen færdig. Det dybeste sted "søen" kunne dog ikke holdes fri for vand.



Den nu forsvundne mølle ved slusen. Foto 1912.

Foto: udlånt af Willmosegården, Assens

Maj-Gøgeurt på Maden



Foto: Leif Blischop-Larsen

Som navnet siger blomstrer denne orkidé i maj - men også i juni. Fugtige, frodige og afgræssede enge er blomstens levested.

Engelskræs forekommer også i mængder. Det er en lille hårdfor plante, der vokser i de tørre områder. Plantedækket er forskelligt fra strandvoldenes tørre toppe og de fugtige områder mellem voldene. De varierende fugtige forhold og en kalkrig jordbund giver mange plantearter på Helnæs Made. Kalken stammer fra de skaldyr, der levede her, da området var havbund.



Foto: Birgit Bjerre Laursen



Foto: Michael Kavin

Klyder i "Flødebøtten"

Denne smukke og særprægede fugl kan iagttages med en kikkert i det lave vand ved Halen. Klyderne fanger smådyr ved fejende bevægelser med det krumme næb i vandoverfladen.

Gå ikke i området om foråret, når fuglene yngler, da du risikerer at skræmme forældrefuglene væk, og fugleungerne angribes af måger eller krager.



Blomsterflor i Bobakkerne

I bakkerne gror et væld af forskellige planter. Området græsses og jordbunden er tør, derfor gror her de karakteristiske overdrevsplanter. Åsen skifter farve med årstiderne, da det er forskellige blomster, der dominerer i løbet af en sæson.

Nikkende Limurt blomstrer i juni og juli. Den er let at få øje på med en højde på 25-50 cm, da mange af de andre planter er betydelig mindre.



Nikkende Limurt

Almindelig Blåfugl er en sommerfugl

Der er flest Blåfugle i sidste uge af juli og de første 14 dage af august, men den smukke sommerfugl flyver fra maj til september.

Almindelig Blåfugl er alle vegne på åbne og udyrkede arealer, hvor der gror planter fra ærteblomstfamilien, da det er larvens foretrukne føde.



Køer på Maden i 1914 med Helnæs kirke og sprøjtehuse i baggrunden

Foto: udlånt af Willmosegården, Assens

Helnæs By

Byen Helnæs er en vejby - gårde og huse er placeret langs en vejslynge. Her har konstant været omkring 18-20 gårde. Det gode fiskeri omkring Helnæs har betydet, at der er forholdsvis mange huse i byen. Skolen er bygget 1853 og blev nedlagt i 1990; men bygningerne er genåbnet som højskole. I 1617 fik beboerne lov at bygge en kirke, hvis de betalte kongen 16 par okser. Fra 1738 fik Helnæs egen sognepræst og præstegård.

På grund af den lange vej til møllen, Hagenskov Vandmølle, havde Helnæsboerne forret til at få malet, når de kom til mølle. I 1856 gav Frederik den 7. beboerne lov til at bygge egen vindmølle, efter at de var mødt op på Hagenskov. I dag er møllen naturskole. Helnæsboernes gamle vej til kirke i Sønderby og til mølle på Hagenskov gik over Feddet til Å. Den stenlagte vej kan ses på Feddet og er formodentlig anlagt allerede i middelalderen. Hagenskov har også brugt vejen til at køre korn til udskibningsstedet ved Brunshuse. I perioden fra 1880-1920 skete den samme udvikling på Helnæs, som i det øvrige land - der blev bygget andelsmejeri, forsamlingshus, telefoncentral, brugsforening og frysehus. Både mejeriet, telefoncentralen og købmanden er i dag nedlagt.